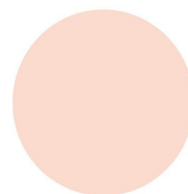
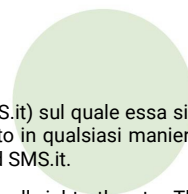




INTERFACCIA SMPP



05/12/18 - Versione: 2.2

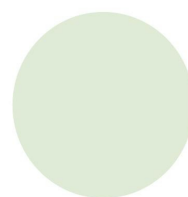
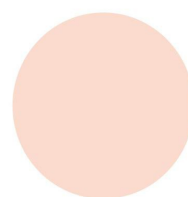


TUTTI I DIRITTI SONO RISERVATI - Questo documento é di proprietà esclusiva di SMS Italia Srl (di seguito SMS.it) sul quale essa si riserva ogni diritto. Pertanto questo documento non può essere copiato, riprodotto, comunicato o divulgato ad altri o usato in qualsiasi maniera, nemmeno per fini sperimentali, senza autorizzazione scritta di SMS.it e su richiesta dovrà essere prontamente reinviato ad SMS.it.

ALL RIGHTS RESERVED - This document is the exclusive property of SMS Italia Srl (SMS.it) which reserves all rights thereto. Therefore this document may not be copied, reproduced, communicated or disclosed to others or used in any way, not even for experimental purposes, without written permission of SMS.it, and upon request it shall be promptly returned to SMS.it.

INDICE

Introduzione	1
1. Dettagli configurazione.....	1
1.1. Parametri di connessione.....	1
1.2. Parametri SMPP.....	1
2. Legenda stato notifiche.....	2
3. Impostazione preavviso esaurimento credito.....	3



● INTRODUZIONE

Notazione figure che interagiscono:

- **Utente:** Cliente che utilizza il servizio
- **SMS.it:** SMS Italia

Il presente manuale, destinato al personale tecnico qualificato, ha la finalità di spiegare il funzionamento per la spedizione di messaggi attraverso la piattaforma SMPP di SMS.it.

Lo standard SMPP è un protocollo sviluppato appositamente per l'invio di messaggi tramite connessioni TCP/IP. La versione supportata del protocollo SMPP è la 3.4, la connessione può essere fatta in entrambi i versi (bilaterale) dal momento che la piattaforma SMPP di SMS.it può agire sia da trasmitter che da receiver.

Il presente manuale fornisce la descrizione e gli esempi che permettono di effettuare le richieste di spedizione via SMPP, rispettando lo standard del protocollo.

Prerequisito per la lettura del manuale è quindi la conoscenza del protocollo SMPP. Prerequisito per l'utilizzo della presente modalità di richiesta spedizione è la predisposizione lato Utente di un client SMPP.

● 1. DETTAGLI CONFIGURAZIONE

Per l'utilizzo è necessario un software che gestisca una connessione SMPP di tipo "transmitter" o "transceiver" in modalità sincrona (il server non supporta il *windowing* quindi il client deve aspettare la risposta ad ogni richiesta prima di procedere con la successiva).

● 1.1. PARAMETRI DI CONNESSIONE

L'Utente potrà usufruire del servizio collegandosi alla piattaforma SMPP di SMS.it secondo i seguenti parametri di connessione:

Host primario: smpp5.sms.it

Host backup: smpp1.sms.it

Porta: 2345

Il numero massimo complessivo di sessioni per account è 4, indipendentemente dal tipo di sessione (TX, RX o TRX).

● 1.2. PARAMETRI SMPP

Parametro	Valore
System_ID	*
Password	*
Interface_version	0x34
TON	0
NPI	1
DCS	0

(*) Le credenziali di autenticazione verranno fornite all'Utente congiuntamente all'attivazione di un account di test specifico per l'interfaccia SMPP.

Per il corretto utilizzo come mittente (sender-id) di una numerazione 43, preventivamente assegnata, è necessario impostare il valore TON per il source address a 6 (TON_ABBREV)

Le funzioni SMPP supportate sono:

- BIND_TRANSMITTER
- BIND_RECEIVER
- BIND_TRANSCEIVER
- ENQUIRE_LINK
- SUBMIT_SM
- UNBIND

Il timeout delle sessioni in mancanza di traffico è 35 secondi, per cui consigliamo ai clienti di impostare un keepalive ogni 30 secondi.

Per ulteriori informazioni sul protocollo SMPP potete fare riferimento alla documentazione standard disponibile al link: www.sms.it/SMPP_v3_4.pdf

2. LEGENDA STATO NOTIFICHE

Il campo *stats* segue lo standard SMPP, mentre il campo *err* specifica lo stato come di seguito indicato:

Errore	descrizione	tipo
1	ENROUTE	intermedio
2	ACCEPTED - ACK	intermedio
3	REJECTED - NACK	finale
4	UNDELIVERABLE	finale
5	WAIT WAKE UP	intermedio
9	EXPIRED	finale
10	DELETED - CANCELED	finale
11	UNKNOWN	finale
14	MSISDN BARRED	finale
15	UNDELIVERED	finale
16	NO DLR	finale
17	OP REJECTED	finale
18	KOALIAS	finale
19	NOALIAS	extra

3. IMPOSTAZIONE PREAVVISO ESAURIMENTO CREDITO

In caso di account prepagato, comunicare al Customer Care scrivendo all'indirizzo support@ticket.sms.it se si desidera ricevere una mail di alert quando il credito sta per terminare.

La soglia di messaggi residui a partire dalla quale essere avvisato è personalizzabile. A titolo di esempio, si potrebbe impostare tale soglia con il valore del 10% rispetto alla ricarica abituale.



Se avessi necessità di ulteriori delucidazioni, contatta il nostro Customer Care all'indirizzo email support.bo.it@linkmobility.com e verrai ricontattato il prima possibile.