



RICHIESTE SPEDIZIONE



VIA FTP

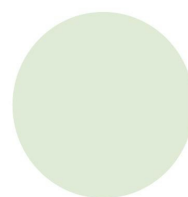
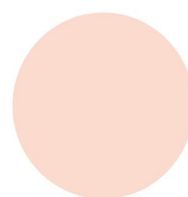
24/04/17 - Versione: 2.2

TUTTI I DIRITTI SONO RISERVATI - Questo documento é di proprietà esclusiva di SMS Italia Srl (di seguito SMS.it) sul quale essa si riserva ogni diritto. Pertanto questo documento non può essere copiato, riprodotto, comunicato o divulgato ad altri o usato in qualsiasi maniera, nemmeno per fini sperimentali, senza autorizzazione scritta di SMS.it e su richiesta dovrà essere prontamente reinviato ad SMS.it.

ALL RIGHTS RESERVED - This document is the exclusive property of SMS Italia Srl (SMS.it) which reserves all rights thereto. Therefore this document may not be copied, reproduced, communicated or disclosed to others or used in any way, not even for experimental purposes, without written permission of SMS.it, and upon request it shall be promptly returned to SMS.it.

INDICE

Introduzione	1
1. Redazione file.....	1
1.1. Specifiche contenuto file.....	1
1.1.1. Suggerimenti.....	2
1.2. Esempi contenuto file.....	2
2. Notifica presenza file.....	3
2.1. Specifiche POST HTTPS.....	3
2.1.1. Esempio di contenuto XML della POST HTTPS.....	3
3. Feedback SMS Italia.....	4
3.1. Conferma presa in carico (risposta sincrona).....	4
3.1.1. Esempio di contenuto XML della HTTP response.....	4
3.2. Conferma termine elaborazione (risposta asincrona).....	5
3.2.1. Esempio di contenuto XML della POST HTTP.....	5
4. Impostazione preavviso esaurimento credito.....	6



● INTRODUZIONE

Notazione figure che interagiscono:

- **Utente:** Cliente che utilizza il servizio
- **SMS.it:** SMS Italia Srl
- **GWE:** Piattaforma Gateway Enterprise SMS Italia Srl

Il presente manuale, destinato al personale tecnico qualificato, illustra il procedimento da seguire per richiedere l'invio di messaggi sul Gateway Enterprise attraverso la modalità FTP.

Questa modalità di invio prevede la possibilità per l'Utente di richiedere spedizioni multi-testo e multi-destinatario semplicemente posizionando un file in formato "XML" su un proprio server FTP.

Il presente manuale fornisce un esempio che permette di redigere in maniera semplice e rapida il file contenente i dettagli dei messaggi da inviare che un componente del GWE preleverà ed effettuare la chiamata HTTPS con la quale si notifica la presenza di tale file.

Prerequisito per la lettura del manuale è quindi la conoscenza dei protocolli HTTPS ed FTP e del metalinguaggio di markup XML.

Prerequisito per l'utilizzo della presente modalità di richiesta spedizione è la predisposizione lato Utente di un server FTP e di un Web Server con configurata una URL atta a ricevere le notifiche POST HTTP asincrone del GWE.

● 1. REDAZIONE FILE

Il file, contenente i dettagli dei messaggi da inviare, deve essere codificato in formato "XML" rispettando gli elementi del protocollo del GWE.

Il file in questione non dovrà contenere alcuna intestazione né chiusura particolare, ma solo le specifiche di ogni messaggio da inviare, **necessariamente uno per riga**. Poiché è necessario mantenere una richiesta su una sola riga non è possibile utilizzare il carattere di ritorno a capo all'interno dell'XML. Nel caso in cui il carattere di ritorno a capo faccia parte del testo del messaggio occorrerà utilizzare in sua sostituzione l'apice inverso: `.

Il numero totale di righe di cui è composto il file dovrà quindi coincidere con il numero dei messaggi contenuti da inviare.

Una volta preparato, il file dovrà essere compresso con formato ZIP e reso disponibile all'interno dell'FTP server dell'Utente.

● 1.1. SPECIFICHE CONTENUTO FILE

Tale file avrà come contenuto il body di un XML (quindi senza header e footer) che rispetta l'xsd che è possibile reperire alla seguente URL:

<http://app.sms.it/WSServer-NL/xml/sms.xsd>

Se ci si vuole assicurare che l'XML sia corretto, si dovrà utilizzare un qualsiasi "XML validator" al quale basterà passare l'XSD sopra indicato e il file XML da validare al quale vanno però aggiunti i seguenti header e

footer:

```
<?xml version='1.0' encoding='utf8' ?> <msgs
xmlns:xsi='http://www.w3.org/2001/XMLSchemainstance'
xsi:noNamespaceSchemaLocation='sms.xsd'>
```

[...XML da validare...]

```
</msgs>
```

Di seguito la descrizione degli elementi contenuti nell'XML:

Elemento	Descrizione
id	identificativo numerico messaggio (es. id campagna)
uniqueid	identificativo alfanumerico messaggio (es. id univoco)
msgtype	tipo di servizio richiesto: SMS=spedizione messaggio
from	campo vuoto obbligatorio
target	numerazione destinatario nel formato internazionale
msgtext	testo del messaggio: - se singolo ha lunghezza massima di 160 caratteri ¹ - se concatenato verrà suddiviso in più parti (vedi elemento 'concatenate') ed ogni parte sarà composta al massimo da 153 caratteri
concatenate	<i>opzionale</i> : concatenazione messaggio (numero di messaggi concatenati massimi da generare - default = 1)
alias	mittente del messaggio (max 11 a-z A-Z 0-9. Qualsiasi altro carattere standard GSM è concesso, ma l'azienda non garantisce la corretta personalizzazione). Importante: l'alias, non numerico, deve prima essere correttamente abilitato

1.1.1. SUGGERIMENTI

È consigliabile utilizzare il campo **id** (numerico) come identificativo di campagna in quanto sarà eventualmente poi possibile raggruppare le notifiche (DLR) per id o per data.

Il campo **uniqueid** non deve essere per forza univoco e il suo contenuto è a totale discrezione dell'Utente; si può ad esempio, per necessità progettuale, decidere di concatenare al suo interno una serie di altri dati da elaborare successivamente.

1.2. ESEMPI CONTENUTO FILE

Ad esempio, per inviare un messaggio verso il numero "+39123456789" con testo "Testo messaggio" e in cui si voglia far figurare il mittente come "12345" basterà scrivere nel file (su una singola riga):

```
<msg><id>9876</id><uniqueid>abc1234567890</uniqueid><msgtype>SMS</msgtype>
```

¹ I seguenti simboli, dell'alfabeto GSM Standard, occupano due caratteri: €, form feed, ^, {, }, \, [, ~,], |.

```
<from></from><target>+3931234568789</target><msgtext>Testo messaggio</msgtext>
<concatenate>1</concatenate><alias>12345</alias></msg>
```

Nel caso in cui si volesse mandare lo stesso messaggio a diversi destinatari (una riga per messaggio):

```
<msg><id>9876</id> <uniqueid>abc1234567891</uniqueid> <msgtype>SMS</msgtype> <from></from>
<target>+3931234568781</target> <msgtext>Testo messaggio</msgtext> <concatenate>1</concatenate>
<alias>12345</alias></msg>
```

```
<msg><id>9876</id> <uniqueid>abc1234567892</uniqueid> <msgtype>SMS</msgtype> <from></from>
<target>+3931234568782</target> <msgtext>Testo messaggio</msgtext> <concatenate>1</concatenate>
<alias>12345</alias></msg>
```

```
<msg><id>9876</id> <uniqueid>abc1234567893</uniqueid> <msgtype>SMS</msgtype> <from></from>
<target>+3931234568783</target> <msgtext>Testo messaggio</msgtext> <concatenate>1</concatenate>
<alias>12345</alias></msg>
```

```
<msg><id>9876</id> <uniqueid>abc1234567894</uniqueid> <msgtype>SMS</msgtype> <from></from>
<target>+3931234568784</target> <msgtext>Testo messaggio</msgtext> <concatenate>1</concatenate>
<alias>12345</alias></msg>
```

2. NOTIFICA PRESENZA FILE

Una volta che il file è presente nella directory dell'FTP Server, l'Utente ne notificherà la presenza al GWE effettuando una chiamata POST HTTPs alla seguente URL:

<https://app.sms.it/ftptrigger>

2.1. SPECIFICHE POST HTTPS

Tale chiamata dovrà avere un contenuto XML che rispetti l'xsd scaricabile alla seguente url:

<https://app.sms.it/ftptrigger/fileNotification.xsd>

dove:

Elemento	Descrizione
user/pwd	Credenziali per autenticazione presso SMS.it
ftpHost	Hostname del server FTP
ftpUser	Username per accedere al server FTP dell'Utente
ftpPwd	Password per accedere al server FTP dell'Utente
ftpDir	Directory dove é posizionato il file
ftpFilename	Nome del file
smsCount	Numero di messaggi presenti nel file

2.1.1. ESEMPIO DI CONTENUTO XML DELLA POST HTTPS

Un esempio di contenuto della chiamata POST HTTPs è quindi il seguente:

```
<?xml version='1.0' encoding='utf8' ?> <fileNotification
xmlns:xsi='http://www.w3.org/2001/XMLSchemainstance'
```

```

xsi:noNamespaceSchemaLocation='fileNotification.xsd'>
  <user>cliente</user>
  <pwd>xxxxxxx</pwd>
  <ftpHost>cliente.it</ftpHost>
  <ftpUser>ospite</ftpUser>
  <ftpPwd>yyyyyyy</ftpPwd>
  <ftpDir>/SMSit</ftpDir>
  <ftpFilename>richieste.zip</ftpFilename>
  <smsCount>100000</smsCount>
</fileNotification>

```

3. FEEDBACK SMS ITALIA

A seguito della ricezione della notifica di presenza file da parte dell'Utente, il GWE confermerà la presa in carico nella HTTP Response.

3.1. CONFERMA PRESA IN CARICO (RISPOSTA SINCRONA)

Tale risposta avrà come contenuto un XML che rispetta l'xsd scaricabile alla seguente url:

<https://app.sms.it/ftptrigger/processingResult.xsd>

dove:

Elemento	Descrizione
transId	identificativo univoco della richiesta di spedizione
res	status (0 ok, >0 ko)
resExtended	descrizione status

Valore res	Descrizione resExtended
0	Richiesta presa in carico correttamente
1	Richiesta non completa
2	Utente non abilitato
99	Errore generico

3.1.1. ESEMPIO DI CONTENUTO XML DELLA HTTP RESPONSE

Un esempio di contenuto della POST HTTP di risposta è quindi il seguente:

```

<?xml version='1.0' encoding='utf8' ?> <processingResult
xmlns:xsi='http://www.w3.org/2001/XMLSchemainstance'
xsi:noNamespaceSchemaLocation='processingResult.xsd'>

```

```

<transId>123</transId>
<res>0</res>
<resExtended>Richiesta presa in carico correttamente</resExtended>
</processingResult>

```

3.2. CONFERMA TERMINE ELABORAZIONE (RISPOSTA ASINCRONA)

A seguito del prelievo del file via FTP e relativo accodamento sul GWE, un componente del GWE confermerà all'Utente il completamento dell'elaborazione con una POST HTTP.

La URL dell'Utente atta a ricevere tali notifiche deve essere comunicata ad SMS.it affinché proceda con la configurazione.

Tale chiamata avrà come contenuto un XML che rispetta l'xsd scaricabile alla url:

<https://app.sms.it/ftptrigger/processingResult.xsd>

dove:

Elemento	Descrizione
transId	identificativo univoco della richiesta di spedizione
res	status (0 ok, >0 ko)
resExtended	descrizione status

Valore res	Descrizione resExtended
0	Richiesta elaborata correttamente
1	Numero messaggi non corrispondenti
2	Impossibile accedere in FTP
3	Errore unzip
4	Formato del file xml non corretto
5	File non presente
99	Errore generico

3.2.1. ESEMPIO DI CONTENUTO XML DELLA POST HTTP

Un esempio di contenuto della POST HTTP di risposta è quindi il seguente:

```

<?xml version='1.0' encoding='utf8' ?> <processingResult
xmlns:xsi='http://www.w3.org/2001/XMLSchemainstance'
xsi:noNamespaceSchemaLocation='processingResult.xsd'>
  <transId>123</transId>
  <res>0</res>
  <resExtended>Richiesta elaborata correttamente</resExtended>

```

</processingResult>

● 4. IMPOSTAZIONE PREAVVISO ESAURIMENTO CREDITO

In caso di account prepagato, comunicare al Customer Care scrivendo all'indirizzo **support@ticket.sms.it** se si desidera ricevere una mail di alert quando il credito sta per terminare.

La soglia di messaggi residui a partire dalla quale essere avvisato è personalizzabile. A titolo di esempio, si potrebbe impostare tale soglia con il valore del 10% rispetto alla ricarica abituale.

Se avessi necessità di ulteriori delucidazioni, contatta il nostro Customer Care all'indirizzo email support.bo.it@linkmobility.com e verrai ricontattato il prima possibile.