



SPEDIZIONE VIA GWE



TRAMITE POST O GET HTTPS

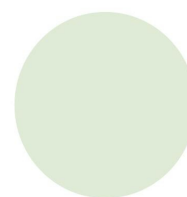
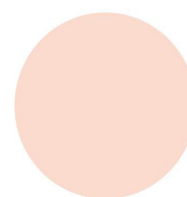
24/04/17 - Versione: 2.3

TUTTI I DIRITTI SONO RISERVATI - Questo documento é di proprietà esclusiva di SMS Italia Srl (di seguito SMS.it) sul quale essa si riserva ogni diritto. Pertanto questo documento non può essere copiato, riprodotto, comunicato o divulgato ad altri o usato in qualsiasi maniera, nemmeno per fini sperimentali, senza autorizzazione scritta di SMS.it e su richiesta dovrà essere prontamente reinviato ad SMS.it.

ALL RIGHTS RESERVED - This document is the exclusive property of SMS Italia Srl (SMS.it) which reserves all rights thereto. Therefore this document may not be copied, reproduced, communicated or disclosed to others or used in any way, not even for experimental purposes, without written permission of SMS.it, and upon request it shall be promptly returned to SMS.it.

INDICE

Introduzione	1
1. Richieste HTTPs.....	1
1.1. Parametri obbligatori	1
1.2. Parametri Facoltativi.....	2
1.3. Esempio	2
2. Conferma presa in carico.....	3
3. Impostazione preavviso esaurimento credito.....	3
4. Notifica di consegna.....	3



● INTRODUZIONE

Notazione delle figure che interagiscono:

- **Utente:** Cliente che utilizza il servizio
- **SMS.it:** SMS Italia Srl
- **GWE:** Piattaforma Gateway Enterprise SMS Italia Srl

Il presente manuale, destinato al personale tecnico qualificato, ha la finalità di spiegare il funzionamento dell'interfaccia cliente per la spedizione di messaggi attraverso il GWE.

L'autenticazione avviene a livello HTTPS con user e password (che verranno fornite al momento dell'attivazione), passate come parametro della chiamata. La riservatezza è garantita dall'utilizzo del protocollo HTTPS.

Questa modalità prevede la possibilità per l'Utente di richiedere il servizio di spedizione messaggi multi-destinatario effettuando una richiesta all'interfaccia HTTPS del GWE.

Prerequisito per la lettura del manuale è quindi la conoscenza del protocollo HTTPS.

● 1. RICHIESTE HTTPS

L'Utente potrà usufruire del servizio effettuando una richiesta all'interfaccia HTTPS del GWE:

<https://app.sms.it/gate-http2.php>

Le credenziali di autenticazione presso il GWE verranno fornite all'Utente il giorno previsto per l'inizio dei test da parte di quest'ultimo.

Nella chiamata HTTPS dovranno essere passati in GET o POST i parametri indicati di seguito.

● 1.1. PARAMETRI OBBLIGATORI

Parametro	Descrizione
USER	Login identificativa del cliente
PWD	Password
TEXT	Testo del messaggio da spedire (troncato a 160 caratteri ¹ , se non valorizzato in maniera appropriata il parametro SPLIT)
DEST	Numero GSM del destinatario, da indicare nel formato "3xyyyyyy" o internazionale "+zzxyyyyyyy". Nel caso di invio a più destinatari, inserire i numeri GSM separati con il segno ",". È possibile inserire al massimo 1000 numeri GSM destinatari

¹ I seguenti simboli, dell'alfabeto GSM Standard, occupano due caratteri: €, form feed, ^, {, }, \, [, ~,], |.

1.2. PARAMETRI FACOLTATIVI

Parametro	Descrizione
MITT	Mittente del messaggio (in caso di mittente non numerico deve essere obbligatoriamente preabilitato e di massimo 11 caratteri a-z A-Z 0-9; qualsiasi altro carattere è concesso ma l'azienda non garantisce la corretta personalizzazione)
VP	Personalizzazione tempo di validità del messaggio espresso in minuti (non garantito)
CLSS	Tipo di memorizzazione SMS (0 = flash, 1 = su terminale [standard], 2 = forzato su sim [sconsigliato])
MSGID	Codice di tipo alfanumerico (max 250 caratteri) impostato dall'Utente per facilitare l'associazione con le notifiche di consegna o per altre finalità a discrezione dell'Utente
BULKID	Codice univoco di tipo numerico (max 18 cifre) impostato dall'Utente per facilitare l'associazione con le notifiche di consegna o per altre finalità a discrezione dell'Utente
SPLIT	Numero massimo parti per la concatenazione: 1 per messaggio non concatenato (default); 2 o più per messaggio concatenato. La lunghezza massima di ogni singola parte di un messaggio concatenato è di 153 caratteri
DCS	Opzionale (default 7bit): 7bit=testo GSM standard (160 caratteri) 8bit: testo binario; il campo TEXT va espresso in octet; max 140 caratteri 16bit: testo ucs2; il campo TEXT va espresso in octet; max 70 caratteri utf8: testo ucs2; campo TEXT espresso in utf8; 70 caratteri auto: il sistema analizza il campo TEXT e decide automaticamente se usare 7bit o utf8
UDH	User Data Header (usabile in caso di testi binari)

1.3. ESEMPIO

Esempio della richiesta che l'Utente dovrà effettuare per richiedere la spedizione di un messaggio con le seguenti caratteristiche:

DESTINATARI = 3201234567 e 3201234568

TESTO = questo è un test

MITTENTE = smsit

UTENTE esempio = abc

PASSWORD esempio = 123

<https://app.sms.it/gate-http2.php?USER=aaa&PWD=123&DEST=3201234567%2C3201234568&TEXT=questo%20%C3%A8%20un%20test&MITT=smsit>

2. CONFERMA PRESA IN CARICO

A seguito della ricezione di una richiesta da parte dell'Utente, il GWE confermerà in maniera sincrona la presa in carico nella HTTP Response.

Il contenuto standard della Response è un numero (PLAIN/TEXT) con il totale dei messaggi presi in carico. In caso di errore nella richiesta viene restituito invece un numero negativo.

Valore Response	Descrizione
>0	Totale messaggi presi in carico
-8	Errore di autenticazione
-11	Errore di formato nel campo DEST
-12	Il campo TEXT è stato lasciato vuoto
-17	Errore interno nell'elaborazione del messaggio
-38	Troppi Destinatari per una singola spedizione
-1	Errore di formato nel campo BULKID
-2	Errore per credito esaurito

3. IMPOSTAZIONE PREAVVISO ESAURIMENTO CREDITO

In caso di account prepagato, comunicare al Customer Care scrivendo all'indirizzo support@ticket.sms.it se si desidera ricevere una mail di alert quando il credito sta per terminare.

La soglia di messaggi residui a partire dalla quale essere avvisato è personalizzabile. A titolo di esempio, si potrebbe impostare tale soglia con il valore del 10% rispetto alla ricarica abituale.

4. NOTIFICA DI CONSEGNA

Al termine dell'elaborazione di ogni singola richiesta all'interno dei sistemi di SMS.it, verrà comunicato al cliente l'esito attraverso una risposta asincrona. Per la configurazione dell'inoltro di questa notifica di consegna, richiedere al Customer Care il relativo documento di specifiche.

Se avessi necessità di ulteriori delucidazioni, contatta il nostro Customer Care all'indirizzo email support.bo.it@linkmobility.com e verrai ricontattato il prima possibile.